

BUREAU ARBITRAGE VOETBAL VLAANDEREN

# WERKPLAN ARBITRAGE VOETBAL VLAANDEREN 2020 - 2021

Arbitrage Voetbal Vlaanderen, voortdurend in beweging.



BA Voetbal Vlaanderen  
1-7-2020



**VOETBAL  
VLAANDEREN**

Vlaamse vleugel van de KBVB • Stamnummer 5000

Maatschappelijke zetel: Houba de Strooperlaan 145 • 1020 Brussel  
BE 808.165.002 • KBC IBAN BE88 3630 8215 9141 • BIC BBRUBBEBB



## Inhoud

Visie Voetbal Vlaanderen .....	4
Algemene beleidsuitdaging .....	4
Specifieke beleidsopties .....	4
Visie Bureau Arbitrage Voetbal Vlaanderen .....	5
Scheidsrechter als manager, opvoeder en ondersteuner .....	5
Strategische acties .....	6
Efficiëntie & effectiviteit .....	6
Objectieven.....	6
Verankeren van een éénvormige opleiding... ..	6
Innovatie in aanpak.....	6
Strategische en operationele doelstellingen.....	7
<b>Ambitie – “Actief jonge scheidsrechters rekruteren maar ook intensief begeleiden via een eigentijdse aanpak” .....</b>	<b>7</b>
<b>Ambitie - “Een begeleiding en omkadering opzetten waarbij talentvolle scheidsrechters van in de provincie individueel worden gedetecteerd en begeleid tot internationaal topniveau” .....</b>	<b>7</b>
<b>Dienen van het Belgische Voetbal : “Scheidsrechters actief ondersteunen op alle niveaus qua opleiding en werking” .....</b>	<b>8</b>
Categorieën .....	8
Aanduidingen .....	9
Aanduiding als OF4 in 1B (Profvoetbal) .....	9
Afmeldingen.....	9
Afmeldingsprocedures in de nationale reeks en in Tweede en Derde Afdeling .....	9
Afmeldingsprocedure Nationale reeks en in 2 <sup>de</sup> en 3 <sup>de</sup> Afdeling.....	9
Provinciaal.....	10
Evaluatie prestaties scheidsrechters en assistent-scheidsrechters .....	10
Evaluatie schaal.....	11
Quotatie in categorie Jeugd en Reserven .....	12
Soorten en aantal nazichten.....	12
Formatie .....	12
Coaching .....	13
Examen.....	13



Opmaak klassementen.....	13
Algemeen geldende richtlijnen voor promoties.....	13
Bevoegdheden opmaak klassement .....	14
Fysieke tests & theoretisch examen & instructies 2020-2021 .....	14
Locaties .....	14
Fysieke tests .....	14
Categorieën .....	14
Testnormen.....	15
<b>Opmerkingen:</b> .....	15
Theoretisch examen en instructies 2020-2021 .....	17
Cursussen en trainingen.....	17
B-CORE .....	17
Referee College Voetbal Vlaanderen.....	17
Gewestelijke cursussen .....	18
Vrouwenarbitrage .....	18
Slotbeschouwing.....	19
Bijlagen.....	20
Kalender Seizoen 2020-2021.....	20
Lijst Observers Nationaal.....	21
Development Group 1 juli 2020 .....	21
Categorie-indeling 1 juli 2020 .....	22



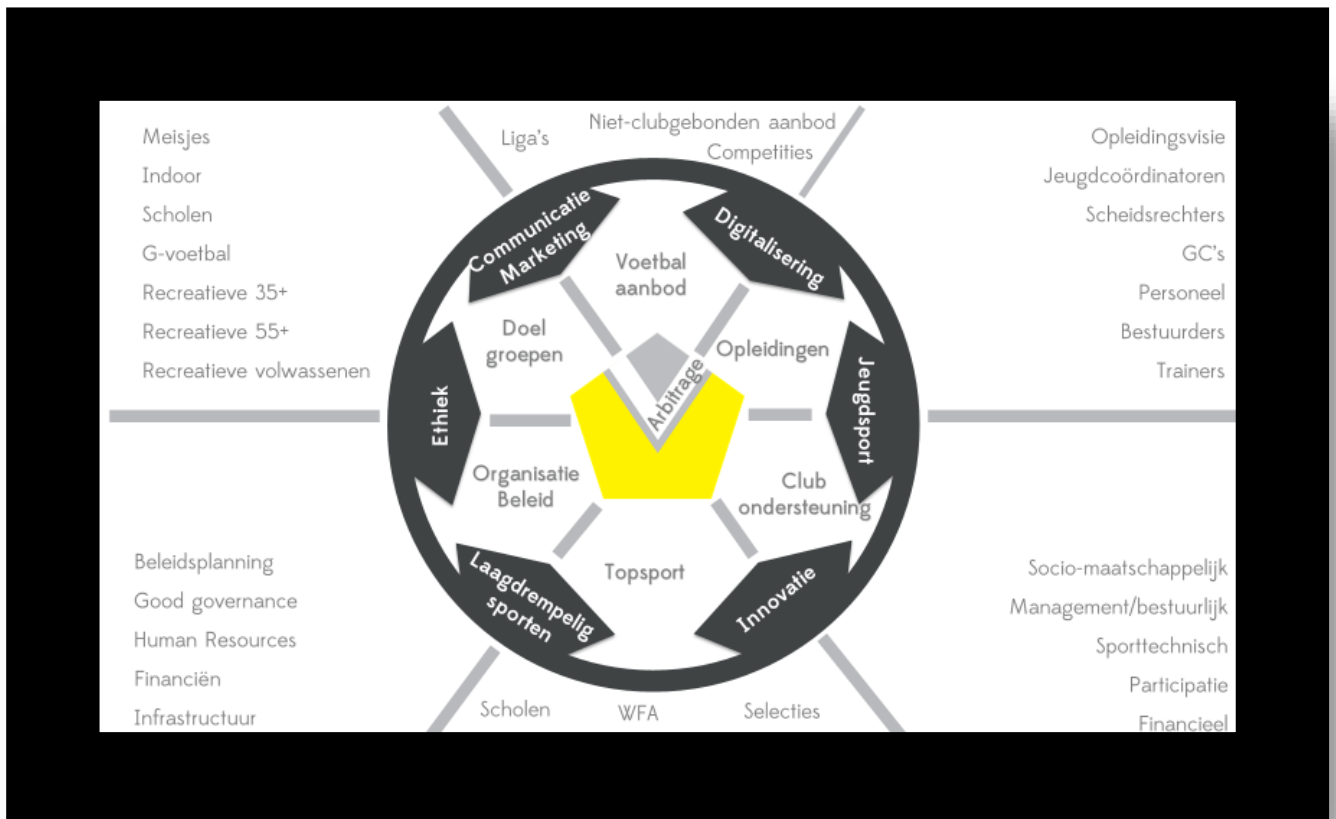
**Dit werkplan is onder voorbehoud van de veiligheids- of gezondheidsmaatregelen van de Nationale Veiligheidsraad en Voetbal Vlaanderen. Derhalve kunnen de data en de geplande activiteiten te allen tijde opgeschort of verschoven worden, en kan het Bureau Arbitrage Voetbal Vlaanderen in het kader hiervan steeds noodzakelijke beslissingen nemen die dit werkplan overtreffen.**

## WERKPLAN ARBITRAGE VOETBAL VLAANDEREN 2020 - 2021

### Visie Voetbal Vlaanderen

De scheidsrechter van de toekomst:

- (bege)leidt elke wedstrijd in goede banen
- is integer, altijd en overal
- speelt een verbindende rol
- heeft plezier en wil zichzelf continu verder ontwikkelen



### Algemene beleidsuitdaging

Voetbal Vlaanderen organiseert wedstrijden die in goede banen worden (be)geleid door integere en sterke scheidsrechters.

### Specifieke beleidsopties

Gerichtere rekrutering door promotiecampagnes en inzetten op Referee Ambassadors met hechtere links naar Vriendenkringen en clubs.

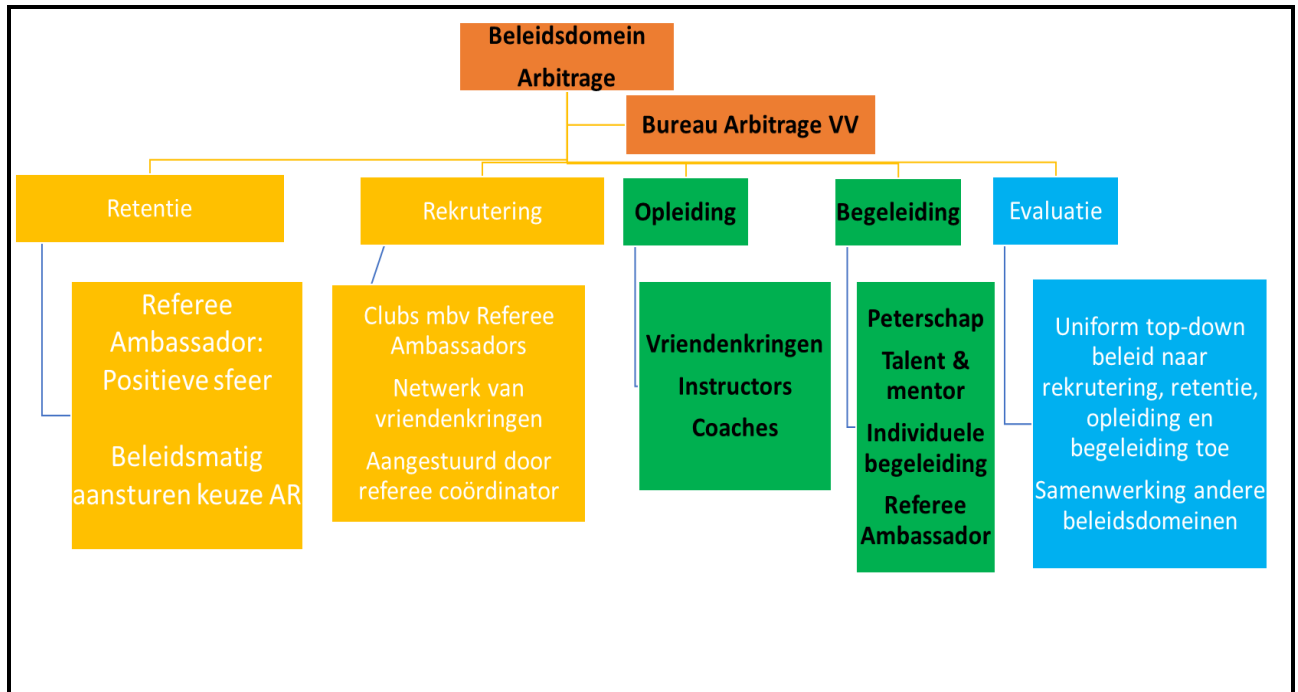
Efficiëntere retentie door de uitbouw van een sociaal netwerk van Vriendenkringen en Referee Ambassadors.

Betere opleiding van scheidsrechters door degelijk opgeleide instructors (technisch, fysisch, mentaal).

Individuele begeleiding m.b.v. Talent & Mentor-programma's, coaches, medische staf.

Kwaliteitsvolle evaluatie van de scheidsrechters door degelijk opgeleide Observers.

Een breder draagvlak creëren en samenwerken met andere beleidsdomeinen die ondersteuning kunnen bieden.



## Visie Bureau Arbitrage Voetbal Vlaanderen

De arbitrage vormt een niet onbelangrijke schakel binnen het voetbalbestel. Het heeft een ondersteunende rol, staat ten dienste van het voetbalspel in het algemeen en de voetballers (m/v) in het bijzonder. Deelverantwoordelijkheden werden verdeeld over de leden van het Bureau Arbitrage zodat meer expertise wordt verkregen in de verschillende geledingen van de arbitrage.

## Scheidsrechter als manager, opvoeder en ondersteuner

De scheidsrechter is in de eerste plaats een opvoeder in het kader van het jeugdvoetbal en daarnaast ook een manager die door zijn specifieke taak positief kan bijbrengen om tot een optimaal fair-play gebeuren te komen.

Als kerntaak heeft de scheidsrechter het doen respecteren van de spelregels. Hij/Zij heeft echter ook een belangrijke rol te vervullen als ondersteuner binnen het geschetste kader van opleiding en begeleiding van de speler(s).

De opleiding van de scheidsrechter mag niet enkel gericht zijn op het aspect van de spelregels. De scheidsrechter is veelal een “manager”. Hij/Zij moet het spel controleren met zijn/haar persoonlijkheid rekening houdend met de technische en tactische aspecten van het voetbalspel. Er is de verantwoordelijkheid naar het bewaken van de integriteit van de speler(s), evenals het leveren van een pedagogische bijdrage binnen het vormingsaspect en de karaktervorming.

De kernelementen van leren (ontwikkeling en groei) en beleven (het mentale en emoties) zijn ook van toepassing op de opleiding en beleving van de scheidsrechter op zich.

Ook voor de scheidsrechter is bewegen, leren van het voetbalspel in al z'n facetten om het spel beter te begrijpen, plezier hebben om jongeren, spelers te mogen en te kunnen begeleiden, van belang om 'levenslang' een actieve en constructieve bijdrage te kunnen leveren tot het voetbalspel. Al deze



aspecten geven mee gestalte aan de persoonlijke vorming van iedere scheidsrechter. Vorming in de zin van ontwikkeling van persoonlijke karaktereigenschappen zoals zich kunnen doorzetten, goed kunnen communiceren,... alsook eigen maken van maatschappelijke en fundamentele waarden zoals respect hebben voor de spelers, respecteren van de spelregels, enz.

## Strategische acties

Uniformiteit van structuur en visie realiseren.

De provinciale Bureaus Arbitrage zijn bevoegd van jeugd tot Eerste Provinciale en Derde Afdeling Voetbal Vlaanderen m.b.t. assistent-scheidsrechters, en overkoepelend samen tot Eerste Nationale.

## Efficiëntie & effectiviteit

Implementatie van RefAssist.

De invoering van het aanduidingsprogramma RefAssist moet de KBVB/Voetbal Vlaanderen toelaten om extra Key Performance Indicator (KPI's) te realiseren op korte – middellange en lange termijn.

## Objectieven

Streven naar een optimalisatie van de verplaatsingskosten van scheidsrechters en observers/opleiders. Tijdsreductie voor de aanduidingsverantwoordelijken en reductie van administratieve opvolging voor het secretariaat.

Een optimalisatie van diverse KPI's.

Digitale verwerking administratie en examenverslagen.

## Verankeren van een éénvormige opleiding...

Een Referee Academy Voetbal Vlaanderen met een hoofdopleider afgevaardigd door elke provincie werd binnen het Referee Department opgericht met volgende overkoepelende taken: opleiding van (assistent-) scheidsrechters, observers en instructors; mentale follow-up en fysieke begeleiding. Andere taken blijven binnen de schoot van de provinciale Bureaus Arbitrage.

## Innovatie in aanpak

Rekrutering en retentie van scheidsrechters, een gedeelde verantwoordelijkheid met de clubs, aangestuurd door de provinciale Bureaus Arbitrage.

Opleiding en begeleiding observers & instructors wordt geoptimaliseerd vanuit andere beleidsdomeinen binnen Voetbal Vlaanderen en met behulp van externe expertise bijgestuurd.

Het gebruik van elektronische vlaggen en van communicatiesets (headsets of oortjes) is toegelaten. Het Bureau Arbitrage ziet echter af van elke commerciële actie of aankoop. Schade of verlies is voor rekening van betrokkene.

Scheidsrechters in *Klimmen en Dalen* kunnen ook vrijblijvend gebruik maken van vanishing spray. Zij zullen hierbij zelf instaan voor de aankoop, voor de scheidsrechters uit Hogere Afdelingen Amateur wordt er een startpakket voorzien.

Invoering van een systeem van "Open aanduidingen" om het aantal niet aangeduide wedstrijden te beperken in aantal.

Uitwisseling met Nederlandse amateurscheidsrechters in de nationale reeksen.



## Strategische en operationele doelstellingen

### **Ambitie – “Actief jonge scheidsrechters rekruteren maar ook intensief begeleiden via een eigentijdse aanpak”**

Opwaardering van de Vriendenkringen door de invoering van een Referee Coördinator die binnen de Vriendenkring de contacten verzorgt met de Referee Ambassadors uit de omgeving. Hierdoor worden ook clubscheidsrechters in een vroeg stadium in contact gebracht met de werking van de Vriendenkring.

Opleiding voorzien voor de Referee Ambassadors die zullen deel uitmaken van een netwerk aangestuurd vanuit de Vriendenkring. Binnen elk Bureau Arbitrage wordt ook een coördinator aangesteld die de contacten onderhoudt met de vriendenkringen.

Inschakelen van de semiprofessionele scheidsrechters en assistent-scheidsrechters uit het Profvoetbal bij rekruteringsprojecten: visibiliteit in mediacampagnes, deelname starterscursussen, talentendagen, enz.

Peterschappen moeten waar mogelijk voorrang krijgen op examens in een vroeg stadium (U15). Van zodra een scheidsrechter de basiscompetenties onder knie heeft en zich in een veilige omgeving leerde ontplooiën waardoor hij zich goed voelt in zijn nieuwe hobby, dan pas is hij klaar om geëvalueerd te worden door opleiders van het Bureau Arbitrage.

### **Ambitie - “Een begeleiding en omkadering opzetten waarbij talentvolle scheidsrechters van in de provincie individueel worden gedetecteerd en begeleid tot internationaal topniveau”**

Detectie gebeurt in een vroeg stadium door Referee Ambassadors, de Referee Coördinator en opleiders van het Bureau Arbitrage.

De doorstroming is nadien in handen van een cel opleiders met oog voor beloftevolle elementen. Uniformering van de werking en opleiding van zodra deze beloften zich in *Klimmen en Dalen* bevinden. Er is een apart traject voor scheidsrechters en assistenten-scheidsrechters aangestuurd vanuit Bureau Arbitrage Voetbal Vlaanderen. Er worden twee opleidingsmomenten voorzien waarbij alle deelnemers van deze provinciale beloften worden samengebracht. Ook voor de top onder hen uit Eerste Provinciale worden daar boven op nog twee aparte trainingen en technische sessies georganiseerd met het oog op een vlottere overgang naar de nationale reeksen.

In de nationale reeksen liggen de vereisten op technisch en fysisch vlak hoger en wordt de groep selectiever. Als belofte overgaan naar de nationale reeksen betekent niet automatisch een toegangsticket tot de *Development group*. De doelstellingen worden verhoogd en de piramide wordt smaller. Boven op de belangrijke technische en fysieke vaardigheden op het speelveld worden ook de volgende competenties meer naar waarde geschat: talenkennis, sociale vaardigheden, ethiek en mentale kracht waardoor het totale profiel van het jonge talent uitgroeit tot een sterke zelfstandige persoonlijkheid, zowel op als naast het speelveld. Leden van de *Development group* engageren zich spontaan om hun collega's uit de provinciale beloftegroep te coachen.

*Top B-CORE* is de poort naar het Profvoetbal, waarbij de doorgedreven opleiding in het teken staat van de voorbereiding op deze overgang. Cursussen en communicatie gebeuren in het Engels en voor de wedstrijden in Eerste Nationale waarin ook ploegen uit het ACFF actief zijn, is het aangewezen om ook de Franse taal machtig te zijn. Semi-professionele scheidsrechters uit het Profvoetbal worden ingeschakeld als coach van deze beloftevolle scheidsrechters. De leden van *Top B-CORE* verzorgen de technische sessies van *B-CORE* en ontwikkelen op deze manier bijkomende vaardigheden als instructor.





## Dienen van het Belgische Voetbal : “Scheidsrechters actief ondersteunen op alle niveaus qua opleiding en werking”

Bijzondere aandacht zal gaan naar de werving van assistent-scheidsrechters en dit in een vroeg stadium van de scheidsrechtersloopbaan.

Opleiding van observers en instructors om scheidsrechters beter te kunnen bijstaan in hun loopbaan. Observers uit de provinciale reeksen moeten op basis van competentie en engagement kunnen doorstromen naar de nationale reeksen.

## Categorieën

De benamingen van de scheidsrechterscategorieën zijn opgenomen in artikel B5.19 van het Bondsreglement, en zijn afgestemd op de reeksen. Hun kosten en vergoedingen zijn opgenomen in artikel B5.28-B5.29 van het Bondsreglement.

Scheidsrechters Groep 1	
Assistent-scheidsrechters Groep 1	
1D – 1D/Ar	1D = Eerste Nationale
2D – 2D/Ar	2D = Tweede Afdeling A en B
3D	3D = Derde Afdeling A en B
3D/Ar	3D = Derde Afdeling A en B
1P – 1P/Ar	1P = Eerste Provinciale
2P – 2P/Ar	2P = Tweede Provinciale
3P – 3P/Ar	3P = Derde Provinciale
4P – 4P/Ar	4P = Vierde Provinciale
J1	J1 = jeugd (U19 Elite,...)
J2	J2 = jeugd (U21 Prov.,...)
J3	J3 = jeugd (U21 Reg.,...)
J4	J4 = jeugd (U17,...)
J5	J5 = jeugd (U15,...)
H	Scheidsrechters-spelers in het voetbal
I	Referee Ambassador = Club Referees (5<>5 / 8<>8)

### Recreatief voetbal

R SEN 1+	Wedstrijden van R1, R2 en R3
R SEN 1	Wedstrijden van R1, R2, R3 en R4
R SEN 2	Wedstrijden van R3, R4 en R5
R SEN 3	Wedstrijden van R4 en R5
R SEN 4	Kampioenschap Reserven en Damesvoetbal zonder K&D
ASS	Wedstrijden in R1 en R2, of lager indien noodzakelijk



## Aanduidingen

Alle aanduidingen verlopen met behulp van de tool RefAssist. Dit systeem checkt tevens de aanduidingen naar verplaatsingskost, diversiteit naar clubs en reeksen (bij jeugdwedstrijden), gedane opdrachten,...

Het systeem start van het principe dat iedereen beschikbaar is, tenzij anders wordt ingegeven en de reden waarom verlof wordt genomen wordt verklaard.

Aanduidingen verschijnen normaliter tien (10) dagen voor de wedstrijd. Vervangingen worden steeds op E-kickoff gepubliceerd. Afhankelijk van de Provincie zullen de betrokkenen telefonisch gecontacteerd worden.

Dit systeem verschaft het Bureau Arbitrage Voetbal Vlaanderen en de provinciale Bureaus Arbitrage ook de statistieken over de prestaties van de individuele scheidsrechter alsook van zijn categorie.

Er zal op systematische wijze gebruik gemaakt worden van een kader van Reserven voor het weekend. De volgende mail zal verstuurd worden:

“Beste R/AR voor het weekend van X/X/XXXX hebt u geen verlof aangevraagd. De aanduiding heeft u voor dat weekend “ Reserve” gezet en zij rekent er op dat u bereikbaar en beschikbaar blijft.”

(Assistent)-Scheidsrechters uit Tweede en Derde Afdeling die niet aangeduid werden in de nationale reeksen noch reserve zijn, worden ter beschikking gesteld van de Provincie.

Gelieve te noteren dat er tot donderdagnacht nog vervangingen op E-kickoff worden gepubliceerd. Vanaf vrijdagochtend kunnen de provinciale Bureaus de niet-aangeduide wedstrijden vrijgeven, zodat scheidsrechters uit de categorie J1/J2/J3/J4 en J5 via “Open aanduidingen” in laatste instantie nog een bijkomende wedstrijd kunnen kiezen op basis van hun beschikbaarheden en categorie.

## Aanduiding als OF4 in 1B (Profvoetbal)

Sporadisch zullen beloftevolle scheidsrechters uit Eerste Nationale aangeduid worden door het PRD om te fungeren als Vierde Official in wedstrijden in 1B.

## Afmeldingen

De afmeldingsprocedures zijn verschillend voor de nationale reeksen en provinciaal voetbal. In beide gevallen moet er steeds een document (dokersbriefje, attest werkgever, enz.) bezorgd worden aan het secretariaat.

Voor scheidsrechters en assistent-scheidsrechters ingedeeld in de reeksen Eerste Nationale en Tweede Afdeling en de scheidsrechters in de reeksen in Derde Afdeling dient het document naar het Bureau Arbitrage Voetbal Vlaanderen gestuurd te worden en dit ter attentie van Yvan Longin (bij voorkeur per e-mail).

Alle andere scheidsrechters dienen hun document aan hun respectievelijke secretariaat over te maken ongeacht het niveau van wedstrijd waar hij/zij in actief was.

## Afmeldingsprocedures in de nationale reeks en in Tweede en Derde Afdeling

Betreft competities en vriendschappelijke wedstrijden van Eerste Nationale, Tweede en Derde Afdeling, Bekerwedstrijden Crocky Cup vanaf de derde ronde, Superleague en beloften 1A.

## Afmeldingsprocedure Nationale reeks en in 2<sup>de</sup> en 3<sup>de</sup> Afdeling

Secretariaat Referee Department VV (tel. 02/367.67.82) van maandag tot vrijdag  
Weekenddienst (= permanentie)



## Provinciaal

Betreft competities *Klimmen en Dalen* (inclusief 1<sup>ste</sup> en 2<sup>de</sup> nationale dames), provinciale bekens, jeugdwedstrijden (*inclusief nationale Jeugd en Reserven*) en vriendschappelijke wedstrijden.

Afmeldingsprocedure:

Maandag tot vrijdag 16 uur: respectievelijke secretariaten.

Antwerpen: tel. 03/355.27.30

Limburg: tel. 011/28.16.30

Oost- en West-Vlaanderen: tel. 09/225.19.73

Vlaams Brabant: tel. 02/367.67.11

Weekenddienst (permanentie):

Het spreekt voor zich dat iedere afmelding met het nodige respect voor het weekend van de desbetreffende vrijwilliger plaats heeft!

Scheidsrechters *Klimmen en Dalen*

Antwerpen: Dhr. Jan Govaerts: 0497/59.72.87

Limburg: Dhr. Armand Caubergs (011/43.17.77)

Oost-Vlaanderen: Dhr. Eric Vandamme (0478/36.25.29)

Vlaams-Brabant: Dhr. Luc Rems (0476/86.28.89)

West-Vlaanderen: Dhr. Pascal Engels (0478/34.50.41)

Assistent-scheidsrechters *Klimmen en Dalen*

Antwerpen: Dhr. Sven Cuyt (0478/99.89.04)

Limburg: Dhr. Armand Caubergs (011/43.17.77)

Oost-Vlaanderen: Dhr. Eric Vandamme (0478/36.25.29)

Vlaams-Brabant: Dhr. Luc Rems (0476/86.28.89)

West-Vlaanderen: Dhr. Gerry Dobbels (0477/81.19.79)

Jeugdscheidsrechters

Antwerpen: *Elite Jeugd U19, U17 en U16*: Dhr. Luc Allaerts (0478/91.92.94)

Limburg: Dhr. Luc Doomen (0478/55.52.09)

Oost-Vlaanderen: (*enkel op zaterdag tussen 10:00 en 12:00*) Dhr. Eric Vandamme (0478/36.25.29)

Vlaams-Brabant: Dhr. Bennie van Hofwegen (0496/05.98.25)

West-Vlaanderen: Dhr. Peter Vanloo (0475/64.47.37)

## Evaluatie prestaties scheidsrechters en assistent-scheidsrechters

In de lijn van FIFA en UEFA werd een uniforme evaluatieschaal uitgewerkt voor alle categorieën.

De examens in de amateurreeksen Hogere Afdelingen worden afgenomen door de opleiders van Hogere Afdelingen, de Voorzitters en de Hoofdinstructors uit de Provincies.



## Evaluatie schaal

<b>9.0-10</b>	<b>Uitstekend</b> <u>Uitzonderlijke</u> prestatie in een <u>uiterst</u> moeilijke wedstrijd (gedetailleerd te verklaren in het examenverslag door de Observer)
<b>8.5-8.9</b>	<b>Zeer goed</b> Foutloze prestatie zonder verbeterpunten, waarbij één of meerdere moeilijke KM correct werden beoordeeld in een moeilijke wedstrijd. Ook mogelijk in een normale wedstrijd op voorwaarde dat de R/AR door zijn management een bepalende rol heeft gespeeld in het wedstrijdgebeuren (gedetailleerd te verklaren in het examenverslag door de Observer)
<b>8.3-8.4</b>	<b>Goed (<i>te verwachten prestatie in een normale wedstrijd</i>)</b> 8.4: bijna-foutloze prestatie zonder KM 8.3: goede prestatie met kleine onvolmaaktheden (details), voor AR buitenspel gemist die geen KM is
<b>8.2</b>	<b>Voldoende, met enkele verbeterpunten die niet wedstrijdbepalend zijn</b> 8.2 R: voordeeltoeepassing onoordeelkundig, verplaatsing te centraal, enz. 8.2 AR: overduidelijke buitenspelsituatie gemist (Flag Error of Non-Flag Error) die geen KM is Plaatsing en verplaatsing ondermaats, teveel afstand van de lijn van de voorlaatste verdediger, voorsprong nemen, enz.
<b>8.0-8.1</b>	<b>Voldoende met belangrijke verbeterpunten</b> 8.1 R: voldoende prestatie waarin enkele basiscompetenties dringend verbeterd moeten worden (disciplinair management, aanvoelen van de wedstrijd, positionering, toepassing voordeel, enz. 8.1 AR: verplaatsing, signalisatie, enz. 8.0: nipt voldoende door het ontbreken van <u>een groot aantal</u> noodzakelijke basiscompetenties waardoor de arbitrage in beperkte mate aanvaardbaar is
<b>7.9</b>	<b>Één KM gemist, anders 8.3 of meer</b> De (assistent-)scheidsrechter scoort 8.3 of meer, maar door het missen van 1 KM wordt deze quotatie herleid naar 7.9 met een tweede richtinggevende score (8.3 tot bijvoorbeeld 8.6)
<b>7.8</b>	<b>Één KM gemist, anders 8.0 tot 8.2</b> De (assistent-)scheidsrechter scoort 8.0 tot 8.2, maar door het missen van 1 KM wordt deze quotatie herleid naar 7.8 met een tweede richtinggevende score (8.0 tot 8.2)
<b>7.5-7.7</b>	<b>Onder de verwachting, essentiële verbeterpunten</b> 1 KM gemist en ontbreken van noodzakelijke basiscompetenties
<b>7.4</b>	<b>Ontgoochelend, onder de verwachting met het missen van 2 KM</b> <b>Scheidsrechterlijke vergissing (R+AR)</b> Door het begaan van een scheidsrechterlijke vergissing wordt de quotatie voor de (assistent-)scheidsrechter herleid naar 7.4 met een tweede richtinggevende score
<b>7.0 – 7.3</b>	3 of meer KM gemist en/of het ontbreken van noodzakelijke basiscompetenties
<b>6.0-6.9</b>	Onaanvaardbare prestatie



#### Definities:

KM (Key Moment)/Sleutelmoment:

Is een moeilijke beslissing die het wedstrijdverloop of wedstrijdresultaat bepaalt of beïnvloedt. Een duidelijke en evidente beslissing kan ook bepalend zijn, doch wordt niet als een Key Moment in het verslag aangemerkt.

#### Scheidsrechterlijke vergissing:

Het foutief laten hernemen van het spel, waarbij geen scheidsrechterlijke misinterpretatie mogelijk is.

Bijvoorbeeld:

- het geven van een doelschop i.p.v. een hoekschop is een interpretatie;
- dezelfde speler 2 keer na elkaar toelaten de bal te spelen bij het nemen van een vrije schop is een scheidsrechterlijke vergissing.

#### Extra:

Het onterecht toekennen van een hoekschop, een inworp of een vrije schop hoekschop waaruit gescoord wordt = min 0.2

Het overbodig geven van een gele kaart = min 0.1

Het niet geven van een noodzakelijke gele kaart (imperatief of consistentie) = min 0.1

Het niet geven van een tweede gele kaart aan dezelfde speler met de uitsluiting tot gevolg is een KM (max. 7.9)

Aftrek van 0.2 voor het niet correct invullen van het wedstrijdblad

Het correct inschatten van een KM is geen garantie op een zeer goede prestatie (8,5 of meer) indien er nog structurele (geen éénmalige situaties) verbeterpunten zijn.

## Quotatie in categorie Jeugd en Reserven

De puntenschaal op het digitaal obserververslag is dezelfde als voor *Klimmen en Dalen*.

Er wordt door de Observer bij de rubriek "communicatie BA" onderaan op het eerste tabblad "nazicht" een code gegeven (0-1-2 of 3).

Verklaring:

0 = dalen naar een lagere categorie

1 = voldoende voor huidige categorie maar geen verdere opvolging in lopend seizoen

2 = status quo in huidige categorie, wel verder opvolgen in lopend seizoen

3 = promotie naar een hogere categorie

Deze cijferindeling geeft de Observer de mogelijkheid om een scheidsrechter met "potentieel" maar die geen 8.5 scoort toch te quoteren met een 3 en te laten stijgen.

Het komt erop neer dat de tekortkomingen niet van die aard mogen zijn om een promotie naar een hogere categorie te weerhouden. Zo krijgen we een betere en snellere doorstroming.

Voor de scheidsrechters van J5 tem J2: enkel formatie (dus zonder punten) maar met toelichting voor het BA via het gebruik van codes

Voor de scheidsrechters van J1: examen met toelichting (indicatief) voor het BA via het gebruik van codes

Belangrijk is ook dat de Observer dit goed communiceert met de betrokken scheidsrechter.

## Soorten en aantal nazichten

### Formatie

Zonder quotatie. Scheidsrechters van J5 tem J2 met mededeling voor BA via code.

Mogelijk onderbrengen in een andere categorie gebeurt met mededeling aan BA via een indicatieve score of code



## Coaching

Zonder quotatie (maar met een indicatieve score in de conclusie).

Van jeugd naar namiddag (2x).

Van solo naar trio arbitrage (1x).

Na een geval van agressie gepleegd op de scheidsrechter.

In alle reeksen in functie van doorstroming van beloftevolle elementen.

## Examen

Met quotatie.

Scheidsrechters en assistent-scheidsrechters in *Klimmen en Dalen*.

Scheidsrechters J1: potentiële kandidaten voor *Klimmen en Dalen*.

Aantal varieert in functie van de noodwendigheden (categorie, profiel, enz.)

Het aantal nazichten wordt bepaald door de categorie waarvan de (assistent-)scheidsrechter deel uit maakt. Deze zijn niet noodzakelijk gelijk of hetzelfde voor alle (assistent-)scheidrechters.

Minimale nazichten per categorie:

Eerste Nationale, Tweede en Derde Afdeling (scheidsrechters): minimum 3 nazichten

1P en 2P & 1P/AR en 2P/AR en assistent-scheidsrechters in Derde Afdeling: minimum 2 nazichten

3P en 4P: minimum 2 nazichten

3P/AR: individueel te bepalen

B-scheidsrechters: individueel te bepalen

Jeugdscheidsrechters: individueel te bepalen

Individuele bijkomende nazichten zijn steeds mogelijk in functie van de prestaties.

Om binnen Voetbal Vlaanderen de kwaliteit van de assistent-scheidsrechters in al hun opleidingsonderdelen te verfijnen is er in de Nationale reeks en in Tweede Afdeling een Cel assistenten actief die de assistent-scheidsrechters gericht individueel begeleidt en kritisch evalueert. Dit moet hen in staat stellen zich bij de overgang naar het Profvoetbal vlot te kunnen aanpassen aan de meer gedetailleerde en doorgedreven observaties waarbij beeldmateriaal wordt gebruikt. Ook in de Provincies wordt dezelfde filosofie aangehouden om de stap naar Tweede Afdeling voor te bereiden.

## Opmaak klassementen

### Algemeen geldende richtlijnen voor promoties

Voor elke scheidsrechter individueel zal zijn/haar klassement bepaald worden door zijn/haar quotaties van het afgelopen seizoen. Daarbij zal ook rekening gehouden worden met beschikbaarheden voor wedstrijden, trainingen, cursussen, enz.

Waar stijgers zijn, zijn mogelijk ook dalers. Dit aantal wordt bepaald op basis van de quotaties, houding, beschikbaarheden en benodigde aantallen in de bewuste categorie.

Er wordt van de scheidsrechters een minimum aantal kampioenschapswedstrijden volgens de twee/derde regel gevraagd naar beschikbaarheid en aanduiding. Indien aan deze verhouding niet wordt voldaan: eerste seizoen geen promotie, tweede erop volgende seizoen degradatie.

Om de doorstroming van jonge talentvolle (assistent-)scheidsrechters mogelijk te maken in functie van een relevant aantal aanduidingen worden (assistent-)scheidsrechters in Eerste Nationale en in Tweede en de scheidsrechters van Derde Afdeling Voetbal Vlaanderen aan het eind van het seizoen teruggeplaatst naar de onderliggende categorie.

Voor scheidsrechters in Derde Afdeling gebeurt dit na 3 volledige seizoenen, voor (assistent-)scheidsrechters in Tweede Afdeling na 4 volledige seizoenen en in Eerste Nationale na 5 volledige



seizoenen. Er wordt voor deze periode geen rekening gehouden met blessures of verloven van lange duur.

In functie van klassemensneden en/of op basis van prestaties, kunnen zij na deze herschikking alsnog terug promoveren.

## Bevoegdheden opmaak klassement

Scheidsrechters/Assistent-Scheidsrechters Eerste Nationale en Tweede en Derde Afdeling (scheidsrechters):  
op voorstel van de Verantwoordelijke Arbitrage Voetbal Vlaanderen wordt het klassement opgesteld door het Bureau Arbitrage Voetbal Vlaanderen.

Alle provinciale scheidsrechters:  
eindverantwoordelijkheid ligt bij het Bureau Arbitrage Voetbal Vlaanderen, bestaande uit de Verantwoordelijke Arbitrage Voetbal Vlaanderen en de 5 voorzitters van de provinciale Bureaus Arbitrage.  
Per Provincie maakt de voorzitter Arbitrage zijn klassement op samen met zijn verantwoordelijken-opleiders.

Data:  
klassementwijzigingen kunnen het ganse seizoen door gebeuren.  
Het eindklassement wordt opgemaakt na afloop van het voetbalseizoen.

Demotie uit profvoetbal  
Scheidsrechters en assistent-scheidsrechters die omwille van hun prestaties of omdat ze einde contract zijn, terugzakken uit het Profvoetbal, worden opgenomen in de categorie 2D/R en 2D/AR (Tweede Afdeling) om de doorstroming van jonge talentvolle elementen niet af te remmen.  
Zij werken zich van daaruit terug naar de top van het amateurvoetbal.

## Fysieke tests & theoretisch examen & instructies 2020-2021

### Locaties

De lijst met locaties voor de testen en de herkansingen bevindt zich in de bijlagen.  
Betrokkenen kunnen in functie van fysieke paraatheid kiezen waar ze herkansen, verplaatsingskosten worden niet terugbetaald. Uitzonderlijk en met akkoord van beide betrokken Voorzitters kunnen de tests ook afgelegd worden in een andere Provincie. De verplaatsingskost blijft in dit geval beperkt tot deze van de provincie.  
Er zal steeds een geneesheer en ziekenwagen voorzien worden.

### Fysieke tests

#### Categorieën

Het succesvol afleggen van de fysieke tests is een voorwaarde voor alle scheidsrechters en assistent-scheidsrechters om ingedeeld te kunnen zijn in een categorie actief in *Klimmen en Dalen* van 4<sup>de</sup> provinciale tot Eerste Nationale.



## Testnormen

### Scheidsrechters: A-groep (dames en heren)

Categorieën	Sprints (40m)	HI-interval (75m/25m)
1D/R	6 sprints 6.10 sec.	40 lengten 15.00/20.00 sec.
2D/R	6 sprints 6.10 sec.	40 lengten 15.00/20.00 sec.
3D/R	6 sprints 6.10 sec.	40 lengten 15.00/20.00 sec.
1P/R	5 sprints 6.90 sec.	40 lengten 16.00/24.00 sec.
2P/R	5 sprints 6.90 sec.	36 lengten 16.00/24.00 sec.
3P/R	4 sprints 7.00 sec.	32 lengten 17.50/25.50 sec.
4P/R + Recreatief	3 sprints 7.00 sec.	24 lengten 17.50/25.50

### Assistent-scheidsrechters: A-groep (dames en heren)

Categorieën	CODA (10/8/8/10m)	Sprints (30m)	HI-interval (75m/25m)
1D/AR	1 sprint 10.10 sec.	5 sprints 4.80 sec.	40 lengten 15.00/22.00 sec.
2D/AR	1 sprint 10.10 sec.	5 sprints 4.80 sec.	40 lengten 15.00/22.00 sec.
1P/AR		5 sprints 5.20 sec.	32 lengten 17.50/25.50 sec.
2P/AR		4 sprints 5.30 sec.	16 lengten 20.00/25.50 sec.
3P/AR			

### (Assistent)-scheidsrechters: B-groep (dames en heren)

Categorieën	CODA (10/8/8/10m)	Sprints (R 40m/AR 30m)	HI-interval (75m/25m)
2P/R		4 sprints 7.00 sec.	32 lengten 17.50/25.50 sec.
3P/R		3 sprints 7.00 sec.	24 lengten 20.00/25.50 sec.
4P/R		2 sprints 7.00 sec.	16 lengten 20.00/25.50 sec.
2P/AR		4 sprints 5.40 sec.	8 lengten 20.00/25.50 sec.

## Opmerkingen:

### Rusttijden

Tussen de CODA en de sprints wordt 2 à 4 min doorschuiftijd voorzien.

Tussen de sprints en de HI-interval test moet er een interval zijn van 6 à 8 minuten.

### Divers

De CODA wordt zowel links als rechts gelopen maar slagen in één van beide is voldoende.





De testen worden gelopen op een voetbalveld in kunstgras of natuurgras. De sprints worden elektronisch opgemeten.

Het dragen van voetbalschoenen is toegestaan voor de tests (spikes niet).

Scheidsrechters en assistent-scheidsrechters die aan de start van de tests verschijnen, geven daarmee aan dat ze fit zijn om de tests te ondernemen. Uitvallen tijdens de test om welke reden dan ook, wordt aanzien als niet slagen in de test.

Om te slagen in de HI-interval, mag de scheidsrechter of de assistent-scheidsrechter niet meer dan 2 waarschuwingen ontvangen, én mag hij geen lengte overslaan. Dit laatste wordt aanzien als de testen staken.

Om te slagen in alle sprints, mag de scheidsrechter of de assistent-scheidsrechter slechts 1 sprint herdoen, direct na reguliere sprints.

In geval van mislukking in één der tests dient de scheidsrechter of de assistent-scheidsrechter alle tests te herdoen.

De verplaatsingskosten voor de herkansingen worden niet terugbetaald.

### Modaliteiten

Scheidsrechters en assistent-scheidsrechters doen hun testen op één van de voorziene data (testen en herkansingen). Bij niet slagen op de eerste poging blijven ze aangeduid in hun categorie, bij niet slagen op de laatste georganiseerde poging gaan de (assistent)-scheidsrechters uit hogere afdelingen terug naar de Provincie waar ze bij de start van het volgende seizoen de testen voor 1P/R of 1P/AR lopen. Vanuit hun Provincie kunnen zij na een positieve evaluatie (examen) in de loop van het seizoen terug voorgesteld worden om aangeduid te worden in Hogere Afdelingen.

Slagen in de fysieke tests is voor alle (assistent)-scheidsrechters een voorwaarde om in de eigen reeks te kunnen aangeduid worden.

Ieder seizoen krijgt een scheidsrechter maximaal 2 kansen om de tests te slagen.

De 1<sup>ste</sup> test niet slagen, om welke reden dan ook (ziekte, blessure, afwezig), blijft in zijn categorie aangeduid tot de 2<sup>de</sup> testdatum.

(Assistent)-scheidsrechters uit *Klimmen en Dalen* geven bij aanvang van het seizoen aan tot welke groep (A of B) ze willen behoren.

Zij die kiezen voor de B-groep:

- kunnen dat seizoen geen aanspraak maken op promotie;
- krijgen een aangepast aantal nazichten in aangepaste wedstrijden.

De beloftevolle (assistent)-scheidsrechters lopen de tijden van 1P/R respectievelijk 1P/AR ongeacht de categorie van *Klimmen en Dalen* waartoe ze behoren.

Zij die niet slagen in deze criteria van 1P verliezen hun statuut als belofte maar blijven ingedeeld in hun categorie op voorwaarde dat ze slagen in de herkansingen van deze categorie. Slagen ze niet in de test van hun eigen categorie dan zakken ze eveneens naar de B-groep van de onderliggende categorie.

Zij die kiezen voor de A of B-groep van hun categorie en niet slagen verhuizen dat seizoen naar de B-groep van de onderliggende categorie (voorbeeld: 2P/R (A of B-groep) zakt naar 3P/R B-groep).

Het staat de provincies vrij de duurtijd van het verblijf in de B-groep te bepalen.

Promoties gedurende het seizoen zijn mogelijk zonder dat daarom telkens nieuwe tests dienen afgelegd te worden. Bij de fysieke testen van het nieuwe seizoen moet betrokkene slagen voor de testen van de A-groep van zijn nieuwe categorie.

### Voorbeeld

Jeugdscheidsrechter kan opklimmen naar 3P zonder de fysieke testen te hebben gelopen voor deze categorie. Dit doordat hij bij seizoensaanvang nog in de categorie van jeugdscheidsrechter zat. Voor het er op volgende seizoen zal hij dan wel fysieke testen moeten afleggen, dit voor de categorie 3P.

1P/R kan opklimmen naar Derde Afdeling maar moet deze testen lopen bij de aanvang van het volgende seizoen.



Het behoort tot de autonomie van het Bureau Arbitrage Voetbal Vlaanderen om al dan niet een extra replay te organiseren of niet.

Alle mogelijke niet voorziene gevallen worden onderzocht door het Bureau Arbitrage Voetbal Vlaanderen dat dan de gepaste beslissing zal nemen.

## Theoretisch examen en instructies 2020-2021

Bij niet slagen op de theoretische testen, gelden dezelfde maatregelen als voor de fysieke testen.

Er moet op deze test een minimum van 70% behaald worden. Herkansen voor de Hogere Afdelingen is mogelijk op één van de voorziene data in het BFC en voor de Provincie op een afgesproken datum.

De leerstof omvat de Regels van het Voetbalspel, de Aanvullingen hierbij alsook de handleiding voor assistent-scheidsrechters (meest recente versie met inbegrip van 2020-2021 maar met uitzondering van vragen uit de spelregelwijzigingen).

## Cursussen en trainingen

Alle cursussen werden binnen Voetbal Vlaanderen op mekaar afgestemd en verlopen volgens een gelijke procedure binnen alle Voetbal Vlaanderen-Provincies.

Na de beginnerscursus en de vervolmakingscursus zijn er volgende cursussen voorzien voor de diverse categorieën scheidsrechters. We verwijzen voor de exacte data naar de tabel die in de bijlagen wordt weergegeven.

Afwezigheden worden geval per geval geëvalueerd. In Hogere Afdelingen kunnen ongewettigde afwezigheid of een gebrek aan inzet op de verplichte trainingen leiden tot het ontnemen van de komende aanduiding.

## B-CORE

Vanuit het masterplan arbitrage Profvoetbal van David Elleray wordt B-CORE in het leven geroepen. Dit programma is gebaseerd op de principes van het UEFA Centre of Excellence (CORE) en heeft als belangrijkste doelstelling het identificeren en opleiden van getalenteerde (assistent-)scheidsrechters.

De maximumleeftijd om aanspraak te maken op deelname aan UEFA CORE is 32 jaar waardoor het aangewezen is om toe te treden tot Top B-Core uiterlijk op de leeftijd van 28 jaar (vastgesteld op 1 juli van het startende seizoen). (Assistent-)scheidsrechters kunnen maximum 3 seizoenen deel uitmaken van deze groep.

## Referee College Voetbal Vlaanderen

Expoline Expert en het Referee Department Voetbal Vlaanderen startten drie jaar geleden mede dankzij de steun van hun partners ING en Patrick met een Referee College om (assistent-)scheidsrechters breder te begeleiden op hun traject binnen de arbitrage.

Drie doelgroepen komen hiervoor in aanmerking:

De *starters*, gestuurd door de Referee Ambassadors (Amateurvoetbal) of opgeleid in de Referee Academies (Profvoetbal) en die reeds beschikken over de basiscompetenties om later scheidsrechter te kunnen worden.

De provinciale Bureaus Arbitrage organiseren hiervoor een Ref in 1 Day op verscheidene locaties in functie van het aantal en de geografische spreiding. Op deze Ref in 1 Day worden deze kandidaten op één dag klaargestoomd tot officieel scheidsrechter. Zij volgen hier de cursus, krijgen praktische oefeningen op het speelveld en leggen het theoretische examen af.



*Development Group* uit Hogere Afdelingen Voetbal Vlaanderen en de topelementen uit de beloften van de provinciale afdelingen die deel uitmaken van de huidige werking en die mits een gerichte opleiding in één- of meerdaagse arbitragekampen sneller progressie kunnen maken.

Het *topniveau* van de *vrouwenarbitrage* dat actief is in de Super League en de FIFA-internationals om de volgende logische stap in hun carrière voor te bereiden. Ook voor hen wordt er een seminarie georganiseerd dat valt onder de organisatie van het Referee College Voetbal Vlaanderen.

## Gewestelijke cursussen

Gewestelijke cursussen (verplichte aanwezigheid) voor jeugdscheidsrechters (in organisatie door vriendenkringen):

- 1 cursus: jaarlijkse nieuwe instructies;
- Min. 2 gewestelijke jeugdcursussen m.b.t. het opfrissen van de basisregels bij solo-arbitrage, met verplichte aanwezigheid;
- 1 cursus: jaarlijkse vervolmaking voor starters (opfrissing spelregels, management, enz.);
- Bijkomende cursus AR's voor jeugdscheidsrechters (om in *Klimmen en Dalen* als AR actief te zijn).

Het peterschap blijft een belangrijk element in de ontwikkeling. Iedere scheidsrechter *Klimmen en Dalen* mag vrijblijvend zijn interesse en medewerking aan het peterschap kenbaar maken hetzij aan de vriendenkring, hetzij rechtstreeks aan zijn provinciale verantwoordelijke.

Twee maal per jaar wordt door het Referee Department Voetbal Vlaanderen bij de scheidsrechters en assistent-scheidsrechters die actief zijn in Hogere Afdelingen gepolst naar hun engagement op dit vlak.

Beter worden is in Voetbal Vlaanderen een gezamenlijke doelstelling. Scheidsrechters en assistenten die behoren tot de *Development Group* coachen minimum twee maal per jaar in samenspraak met de betrokken Voorzitter en de Verantwoordelijke Voetbal Vlaanderen een beloftevolle scheidsrechter of assistent uit hun Provincie en maken hiervan een observatieverslag.

Ook voor de observers en instructors worden er opleidingsmomenten voorzien. Zij vormen binnen de opleiding de basis om op een gestructureerde en uniforme manier te komen tot een kwalitatief scheidsrechterskorps.

## Vrouwenarbitrage

Het vrouwenvoetbal kende in Voetbal Vlaanderen op enkele jaren tijd een verdubbeling van zijn aantal leden. Onze arbitrage mag hier niet op achterlopen en daarom willen we intensief inzetten op rekrutering en retentie.

De organisatie en de coördinatie van de vrouwenarbitrage op Provinciaal en Nationaal vlak valt onder de bevoegdheid van Carla De Boeck en Katrien De Smet.

Vanuit de provinciale Bureaus Arbitrage wordt een verantwoordelijke afgevaardigd om op grassroots-niveau de begeleiding intensiever op te volgen zodat we meer starters kunnen houden. Een nationale rekruteringscampagne moet er voor zorgen dat nog meer meisjes de weg naar de arbitrage vinden.

Wat de opleiding betreft van talentvolle scheidsrechters en assistent-scheidsrechters, worden er voor de Women Development Group (B-CORE Women) trainingen met technische sessies en een tweedaags seminarie voorzien



## Slotbeschouwing

De arbitrage in Voetbal Vlaanderen is voortdurend in beweging en volgt de ontwikkelingen op het niveau van de competities. Hoofddoelstelling is het aanleveren van een scheidsrechter voor elke officiële wedstrijd die wordt georganiseerd binnen onze koepel.

Een brede kwaliteitsvolle basis is hiervoor nodig. Daarnaast moet getracht worden om de meest talentvolle (assistent-)scheidsrechters versneld te laten doorgroeien naar de top.

Binnen Voetbal Vlaanderen werd deze filosofie tot op heden al in de praktijk gebracht. B-CORE zorgt voor een top-down benadering die beide vleugels meer naar mekaar toe zal brengen wat talent- en mentorwerking betreft.

De overgang van Hogere Afdelingen amateurvoetbal naar het Profvoetbal is voor enkelen een zeer belangrijke doelstelling boven op de plezierbeleving van een leuke hobby voor velen.

Wij wensen jullie voor het seizoen 2020-2021 een sportieve en blessurevrije arbitrage toe!

Kris Bellon – verantwoordelijke Arbitrage Voetbal Vlaanderen

Armand Caubergs – voorzitter Bureau Arbitrage Limburg

Pascal Engels – voorzitter Bureau Arbitrage West-Vlaanderen

Jan Govaerts – voorzitter Bureau Arbitrage Antwerpen

Luc Rems – voorzitter Bureau Arbitrage Vlaams-Brabant

Kris Van de Velde – voorzitter Bureau Arbitrage Oost-Vlaanderen



## Bijlagen

### Kalender Seizoen 2020-2021

<b>Datum</b>	<b>Plaats (bloknummer)</b>	<b>Organisatie</b>
zaterdag 8 augustus 2020	Tubeke - BFC (2833)	Testen AR/R VV
zaterdag 22 augustus 2020	De Pinte - Sportcentrum (2125)	Testen BA OV
zaterdag 22 augustus 2020	Veltem - HO Veltem (2339)	Testen BA VB
dinsdag 25 augustus 2020	Genk - Sportcentrum (2251)	Testen BA L
dinsdag 25 augustus 2020	Tubeke - BFC (2833)	Training Dev. Gr. M/B Core W
zaterdag 29 augustus 2020	Herentals - Sportcentrum (1742)	Testen BA A
zaterdag 29 augustus 2020	Dadizele - VK Dadizele (2418)	Testen BA WV
dinsdag 8 september 2020	De Pinte (2125) - Tongerlo (1943)	Training AR/R VV
dinsdag 15 september 2020	Tubeke - BFC (2833)	Training Dev. Gr. M/B Core W
dinsdag 22 september 2020	Tubeke - BFC (2833)	Testen AR/R VV Re-test 1
dinsdag 22 september 2020	Tubeke - BFC (2833)	Training Top B Core M/W
dinsdag 6 oktober 2020	De Pinte (2125) - Tongerlo (1943)	Training AR/R VV
dinsdag 13 oktober 2020	Tubeke - BFC (2833)	Training Dev. Gr. M/B Core W
dinsdag 20 oktober 2020	Tubeke - BFC (2833)	Testen AR/R VV Re-test 2
dinsdag 20 oktober 2020	Tubeke - BFC (2833)	Training Top B Core M/W
dinsdag 3 november 2020	Tubeke - BFC (2833)	Training Dev. Gr. M/1P
dinsdag 10 november 2020	De Pinte (2125) - Tongerlo (1943)	Training AR/R VV
vrijdag 13 november 2020	Knokke - Pavillon du Zoute (1320)	Ref College B Core W
zaterdag 14 november 2020	Knokke - Pavillon du Zoute (1320)	Ref College B Core W
dinsdag 24 november 2020	Tubeke - BFC (2833)	Training Dev. Gr. M/B Core W
dinsdag 1 december 2020	Tubeke - BFC (2833)	Training Top B Core M/W
dinsdag 8 december 2020	De Pinte (2125) - Tongerlo (1943)	Training AR/R VV
zaterdag 19 december 2020	Tubeke - BFC (2833)	Seminarie Dev. Gr. M/Bel./O.
dinsdag 12 januari 2021	De Pinte (2125) - Tongerlo (1943)	Training AR/R VV
dinsdag 26 januari 2021	Tubeke - BFC (2833)	Training Dev. Gr. M/B Core W
vrijdag 29 januari 2021	Tubeke - BFC (2833)	Seminarie Top B Core W
zaterdag 30 januari 2021	Tubeke - BFC (2833)	Seminarie Top B Core W
vrijdag 5 februari 2021	Tubeke - BFC (2833)	Seminarie Top B Core M
zaterdag 6 februari 2021	Tubeke - BFC (2833)	Seminarie Top B Core M
dinsdag 9 februari 2021	De Pinte (2125) - Tongerlo (1943)	Training AR/R VV
dinsdag 23 februari 2021	Tubeke - BFC (2833)	Training Top B Core M & W
vrijdag 26 februari 2021	Knokke - Pavillon du Zoute (1320)	Ref College Dev. Gr. M/Bel.
zaterdag 27 februari 2021	Knokke - Pavillon du Zoute (1320)	Ref College Dev. Gr. M/Bel.
dinsdag 9 maart 2021	Tubeke - BFC (2833)	Training Top B Core M/W
dinsdag 16 maart 2021	De Pinte (2125) - Tongerlo (1943)	Training AR/R VV
dinsdag 23 maart 2021	Tubeke - BFC (2833)	Training Dev. Gr. M/B Core W
zaterdag 27 maart 2021	Tubeke - BFC (2833)	Seminarie Dev. Gr. M/Bel./O.
dinsdag 13 april 2021	Tubeke - BFC (2833)	Training Dev. Gr. M/B Core W
dinsdag 20 april 2021	De Pinte (2125) - Tongerlo (1943)	Training AR/R VV
dinsdag 27 april 2021	Tubeke - BFC (2833)	Training Dev. Gr. M/1P



## Lijst Observers Nationaal

<b>BUREAU ARBITRAGE VV &gt;</b>	KRIS BELLON	ARMAND CAUBERGS
PASCAL ENGELS	JAN GOVAERTS	LUC REMS
KRIS VAN DE VELDE		
<b>WAARNEMERS &gt;</b>	ERIC COBBAERT	LAURENT COLEMONTS
LUC LEROY	ERNIE KASPRZAK	LODE MUYLDERMANS
TOM PIENS	KARIM SAADOUNI	MARC SCHLÜTER
TIM POTS	GUY STAS	MARCEL VAN ELSHOCHT
WIM VAN GOETHEM	EDDIE VERMEIRSCH	
<b>INSTRUCTORS &gt;</b>	JEF BROUWERS	KOEN DE LANGE
CARLA DE BOECK	GERT DECKERS	BART DEFOUR
STIJN HUTSEBAUT	PATRICK LEENAERTS	JOERI VAN DE VELDE
ALEX VERSTRAETEN		
<b>CEL AR &gt;</b>	MARIO CARETTE	STEPHANIE FORDE
BART LEEN	MARK SIMONS	

## Development Group 1 juli 2020

<b>DEVELOPMENT GROUP VV R (12) &gt;</b>	BOURDEAUD'HUI SIMON (24 - 1D)	DE BEUCKELAER ARNE (22 - 1D)
DE KEYZER TIM (23 - 1D)	STEVENS TOM (22 - 1D)	STOVE FLORIAN (25 - 1D)
VANBOVEN THOMAS (24 - 1D)	VANDEVENNE PIETER (24 - 1D)	VERBEKE BERT (22 - 1D)
ALLAERTS MICHIEL (22 - 2D)	DE COUVREUR HANNES (23 - 2D)	OLAERTS TRISTAN (22 - 2D)
BOSSUYT NIELS (24 - 3D)		
<b>DEVELOPMENT GROUP VV AR (6) &gt;</b>	BERGS JIRI (27 - 1D)	BIJNENS BRIAN (24 - 1D)
SEELDRAEYERS GIANNI (27 - 1D)	SEELDRAEYERS MICHELE (21 - 1D)	VAN DYCK JONAS (23 - 2D)
VANVAERENBERGH BEAU (28 - 1D)		



## Categorie-indeling 1 juli 2020

1D/R Eerste Nationale		18
BOURDEAUD'HUI Simon CLAES Marnic CORNELIS Arno DE BEUCKELAER Arne DE CLERCQ Bram DE KEYZER Tim	LEFEVER Robin LONNOY Michael SILVRANTS Sam STEVENS Tom STOVE Florian TIMMERMANS Jonas	VANBOVEN Thomas VANDEVENNE Pieter VERBEKE Bert VERSLYCKEN Yves WINDELS Christophe ZEEBROEK Bart
1D/AR Eerste Nationale		25
BERGS Jiri BIJNENS Bryan BOETS Wesley BONDUEL Toon BORREMANS Maxime CANNAERTS Kristaan CELIS Robby DE MEULEMEESTER Stijn DEWYN Benjamin	D'HAENE Niels DILLEN Tom HERMANS Erwin KEULEERS Robby LAKIERE Glenn LENAERTS Kenneth LODEWIJCKX Sam MERTENS Stijn SEELDRAEYERS Gianni	SEELDRAEYERS Michele SLEGERS Vincent VALGAEREN Toon VAN DE WALLE Mario VAN VAERENBERGH Beau VANDE VELDE Timmy WILLEMS Jonas
2D/R Tweede Afdeling Voetbal Vlaanderen		21
ALLAERTS Michiel BURY Erik CLERKX Klass COLEBUNDERS Stef DE COUVREUR Hannes DHONT Kenneth GHIJSELINCKS Rune	JANSSENS Glenn KRIEKEN Jan LAGAERT Istvan LAMBERIGTS Tom LUCAS Thomas OLAERTS Tristan PATROUILLE Tom	SBAGHI Mo SCHEPERS Arno SCHOENMAECKERS Dirk THEUWISSEN Stef VAN UFFELEN Jurgen VANLOMMEL Mario WUYTS Ruben
2D/AR Tweede Afdeling Voetbal Vlaanderen		27
BELMANS Niels BOLLEN Joel BOLS Kevin CLEMMENS Benny DECROO Sam DELCROIX Joline DELPORTE Nick HUYGHEBAERT Joachim KETELS Wesley	KNEVELS Diederik LEHEMBRE Stijn MAGHLAOUI Ali MUNGHEN Jurgen OPSOMER Sander SANDERS Thomas SCHLENKER Jeremy SNOECK Christophe VAN DEN BROECK Lieboud	VAN DYCK Jonas VANDENBERGHE Patrick VANOPPEN Brian VERCAMER Joachim VERHEYE Tom VERHEYEN Guido VERMEULEN Andy WILLEM Wesley WYDAEGHE Björn Geert
3D/R Derde Afdeling Voetbal Vlaanderen		36
BEERENS Sören BERCKVENS Bart BOOGAERTS Yenthe BOSSUYT Niels BULTYNCK Lander (stag) CALLUY Ruben CARREIN Mathias CARREIN Christophe CAYIR Altan COOLS Lauren DE BRUYNE Tom DE CLERCQ Gil	DELARBRE Dennis DEWULF Bjorn (stag) EECKHOUT Bram (stag) FOCKEYDEY Jonas GONNISSSEN Ben HUYGEN Tibo (stag) HUYGHE Willem KEMPENAERS Brend KEPPENS Jens MATAJ Ermaild SCHUURMANS Jasper STAS Stef	TORBEYNS Ben VAN ASCH Thomas VAN DE VELDE Dunken VAN DUPPEN Jasper VAN LAERE Jari VANDENBUSSCHE Bernd (stag) VERHEYDEN Christophe VERSCHAEREN Dylan VERWEYVELD Robin VOLDERS Bram WAHHABI Mohamed

